



2015~18

전 세계 350 개 이상의 지구에서 실시하는 로타리 리더십 교육 프로그램

제 2 과정

〈로타리 클럽〉



RLI 프로그램에 관하여.

로타리 지도력 연수는 여러 지구가 참여하는 기초적 지도력 개발 프로그램으로서, 질 높은 지도력 교육을 통하여 클럽을 강화시키는 임무를 지닌다. 1992년 설립된 이래로 RLI는 전세계 모든 대륙에 위원회를 가진 세계적인 조직이 되었다. RLI는 국제로타리의 비공식 프로그램이지만, 많은 과거 RI 회장들과 현재, 과거, 그리고 차기 RI 이사들의 상당한 지지를 받아왔다. 국제 로타리 이사회는 RLI나 유사한 프로그램을 지구에 추천하는 결의안을 채택했으며 규정 심의회는 RLI를 두 번이나 이사회에 추천하였다. RLI에 대한 자세한 정보는 www.rotaryleadershipinstitute.org에 수록되어 있다.

RLI 추천 연수과정

RLI는 연수과정을 추천하며 교수자료와 개요를 모든 지역위원회에 제공한다. 연수과정은 지난 몇 년 동안 끊임없이 수정되고 향상되어 왔다. RLI의 성장 때문에, 지역위원회에 그들의 교수진을 연수시키고 필요하다면 번역본을 제공할 수 있는 충분한 기회를 주기 위하여 매 3년마다 대대적인 개정이 필요할 것이라고 예상된다. 로타리 내의 중요한 변화는 모든 지역위원회에 매년 제공된다. 모든 교재와 번역본은 RLI 교재 웹사이트 rlifiles.com에 등재되어 있다.

RLI 교육과정 위원회

위원회는 대부분의 경우 매년 회의를 주최하며 모든 지역위원회는 자신들의 경험을 바탕으로 개선을 위한 제안을 하도록 요구된다. 어떤 지역위원회도 연례교과과정 회의에 대표자들을 보낼 수 있다.

2015~18년도 연수과정 위원장

편집장: 에드 킹, RLI

RLI 2 과정- 로타리 클럽 목차

로타리 지도력 연수: 많은 지구들이 참여하고 있는 RLI 는 로타리안들과 클럽을 강화 시키기 위하여 소규모 그룹으로 실시하고 있는 기초적 지도력 개발 프로그램이다. RLI 는 국제로타리의 공식 프로그램이 아니며, 따라서 국제로타리의 지휘나 통제를 받지 않는다.

우리의 임무: RLI 는 많은 지구에서 함께 사용하는 기초적인 지도력 개발 프로그램으로 질 높은 지도력 교육을 통하여 클럽을 강화시킨다

교재

교육일정, 교수진, 향후 RLI 행사, 위원회 지도부, 환영 인사장이 교재나 인터넷에 부록으로 등재되어 있다. 개요와 교재는 rlifiles.com 에 등재되어 있다.

	<p>전략적 계획 & 분석 통찰력 있는 계획과 분석을 독려하고 이끌어 나감으로써 나의 클럽을 강화 시킬 수 있다. 나의 로타리 클럽에서 내가 클럽의 중요한 개선을 위해 어떻게 도울 수 있는가?</p>
	<p>회원 영입 나는 지역사회에서의 나의 클럽의 독보적 위치와 영입하는 회원들의 질을 재 검토하는 것을 독려하고 이끌어 나갈 수 있다. 나는 최고의 사람들과 함께 하고 싶다!</p>
	<p>클럽에서의 소통 나는 클럽 내의 청중들과 효과적인 의사소통을 이끌어 나가고, 장려함으로써 봉사할 수 있다. 당신의 스킬을 연마하고 연습하라.</p>
	<p>팀 구축 나의 클럽이 봉사 목표를 달성하기 위하여 효과적이고 의욕적인 그룹으로 협동하도록 이끌고 독려할 수 있다. 로타리 클럽들과 로타리안들의 진정한 힘을 활용한다!</p>
	<p>로타리재단 II-목표가 있는 봉사 사업 로타리 재단을 통하여 독특하고, 의의가 깊으며 목표가 있는 봉사 기회에 참여하도록 나의 클럽을 이끌고 독려할 수 있다. 로타리 프로그램의 중요 개념을 이해하라</p>



전략적 계획 및 분석

나는 통찰력 있는 계획과 분석을 독려하고 이끌어 나감으로써 나의 클럽을 강화 시킬 수 있다.

학습목표

- 귀하의 클럽을 분석
- 개선 가능한 분야 검토
- 구체적으로 어떻게 개선 되어져야 하는지 논의
- 전략적 계획의 과정을 이해

참고자료

- 첨부 SPA-1: 클럽성과와 운영에 대한 자가평가
- 첨부 SPA-2: 전략적 계획 가이드. EN (109)
- 첨부 SPA-3: RI 전략계획 우선순위 및 목표 2010
- 로타리클럽 센트럴
<http://www.rotary.org/myrotary/ko/클럽목표보기>
- 10년 후의 로타리의 모습은?

Key: 첨부 온라인 기사 ppt

*이 과목은 2 시간 용이다.

학습 주제

클럽 분석

- 1) 로타리 클럽에 대한 자가 평가가 왜 중요한가? 클럽회원들에게 있어 자가평가는 왜 중요한 연습인가?
- 2) 자가 평가서를 작성하라
- 3) 조사서 완성 후 귀하가 느낀 점은?
- 4) 자가평가 결과, 개선되어야 할 분야가 찾아지는가? 발견된 개선분야는 우리클럽만의 문제인가 아니면 다른 클럽에 폭넓게 적용되어야 할 문제인가?



전략적 계획

- 1) RI 에서는 클럽들이 전략계획을 개발하도록 권고하고 있다. 전략 계획이란 무엇이며, 왜 우리는 그것이 필요한가? 전략 계획은 어떤 유익한 점이 있는가?

- 2) 자가평가 결과 발견된 “개선분야”에 기초하여, 적어도 각각 2 개 이상의 3 개년 목표와 ‘년차 목표’를 개발하시오. 각 목표를 달성하는데 활용할 전략은 무엇인가? 어떻게 책임을 담보할 것인가?

- 3) 우리의 전략적 계획에 대해 클럽에서 어떻게 소통할 것인가? 이사회, 클럽, 핵심멤버들의 동의가 중요한가? 그 계획을 어떻게 검토할 것인가? 얼마나 자주 그 계획은 재검토되어야 하는가? 수정할 수 있는가? 어떻게?

- 4) 지역사회에서 여러분 로타리 클럽의 브랜드나 특징적인 위치는 무엇인가? RI 의 브랜드와는 다른 것인가? 클럽의 브랜드를 정의하는 것이 전략적 계획에서 중요한가? 여러분 클럽의 브랜드를 어떻게 정의할 것인가?

- 5) RI 는 미래전략계획을 가지고 있다. (첨부 SPA-3). 여러분 클럽의 전략적 계획과 RI 의 전략계획과 어떤 관계가 있는가? 여러분 클럽의 전략적 계획 실행과정에서 그것을 어떻게 활용할 것인가?

첨부 SPA-1 (8 페이지)



로타리 클럽 성과와 운영에 대한 자가 평가

이 양식은 현재 우리 클럽의 성과와 운영에 대해 자가평가하고 검토를 위한 것이다. 로타리의 등급을 매기고자 하는 것은 아니며, 여러분 클럽의 강점을 발견하고 개선할 수 있는 분야를 인식하기 위한 기법을 제공하기 위한 것이다. 많은 질문들이 합리적인 평가가 요구된다. 4 가지 표준에 의하여 최적의 답을 해 주기 바란다..

클럽관리

점수

예 = 5 점, 아니오=0 점, 모른다= DK 로 평가 하시오

- 1. 우리클럽은 CLP 를 채택하고 있다. _____
- 2. 우리클럽은 각 회원이 알고 있는 정관이 있다. _____
- 3. 우리클럽은 이사회를 사전에 공지하고 정기적으로 개최한다. _____
- 4. 우리클럽은 장기, 단기 실행 계획을 가지고 있다. _____
- 5. 우리클럽은 클럽에 관한 이 메일 주소나 최신 정보의 웹 페이지가 있다. _____
- 6. RI 명부에 회원이 등재되어 있다. _____
- 7. 우리클럽은 임원, 회원, 위원회 및 위원장의 명부를 발행한다. _____
- 8. 우리클럽은 회원과 동반자를 위한 연간 사교행사를 계획한다. _____
- 9. 우리클럽은 결석하거나 아픈 회원들과 연락하려고 노력한다. _____
- 10. 우리클럽은 지난 3 년 내 총재 표창을 받은 적이 있다. _____
- 11. 우리클럽의 연간 예산은 회원의 승인을 받는다. _____
- 12. 우리클럽은 적어도 년 1 회 수입과 지출에 대한 재무보고를 받는다. _____

탁월= 5, 우수= 4, 만족=3, 보통=2, 나쁨=1 모름= DK 로 평가하시오

- 13. 우리클럽 주회 장소는 _____
- 14. 클럽 주회에서 제공되는 식사는 _____
- 15. 연사나 주회 프로그램의 수준은 _____
- 16. 개회나 폐회의 시간 지킴이나 식순대로 진행하는가 _____
- 17. 이사회 결정에 대한 클럽 보고는 _____
- 18. 회원들에게 중요한 로타리 정보를 소통하는 것은 _____
- 19. 회원들의 제때의 회비 납부는 _____
- 20. 지구회비나 RI 회비 제때 납부는 _____
- 21. 클럽 뉴스레터나 회보의 정보 및 내용은 _____
- 22. 음향시설, 강단, 장식, 기, 배너 및 로타리 관련 물품의 사용은 _____
- 23. 정기적인 회의, 이사회나 회원에 보고하는 클럽위원회시스템 운영은 _____
- 24. 지구월례회의, 지구대회, 컨벤션 및 기타 미팅 참여 독려는 _____
- 25. RI 테마에 대한 활용과 RI 회장 메시지 및 계획에 대한 이해와 활용은 _____
- 26. 내방 로타리안에 대한 클럽의 예우는 _____
- 27. 클럽 주회에 참석한 게스트에 대해 특별히 대우하는 것은 _____
- 28. 클럽회의에서 제공되는 정보나 주제는 _____



- 29. 지구총재 공식방문에 대한 클럽의 응대는 _____
- 30. 친목을 위하여 활용하는 노래 부르기, 특별성금, 경품추첨은 _____
- 31. 클럽의 로타리 정신과 회원간 우애의 정도는 _____
- 32. “올해의 로타리안”이나 “올해의 시민” 등 개인 표창에 대한 클럽의 노력은 _____
- 33. 매주 다른 자리에 앉고자 하는 회원의 욕구는 _____
- 34. 회원들의 특별행사나 생일을 기념하는 것은 _____

다음을 평가하십시오:

- 35. 우리 클럽은 연사가 있다. 매주(5 점), 매월(3 점), 없음 (0 점) _____
- 36. 클럽 소식지를 발행한다. 매주 (5 점), 격주 (3 점), 매월(1 점), 안 함 (0 점) _____
- 37. 클럽 협의회를 개최한다.
매월(5 점), 분기 (3 점), 반기(1 점), 안 함(0 점). _____
- 38. RI 출석 규정을 엄격히 적용한다.
항상 (5 점), 보통 (4 점), 때때로(3 점), 거의 안 함(2 점), 안 함(1 점) _____
- 39. 결석회원들에게 메이크 업을 하도록 주지시킨다.
항상 (5 점), 보통 (4 점), 때때로(3 점), 거의 안 함(2 점), 안 함(1 점) _____
- 40. 클럽은 개참한 회원에 대해 표창을 한다.
정례화 (5 점), 때때로(3 점), 이따금 한번(1 점), 안 함(0 점) _____
- 41. 우리클럽은 지구총재후보를 배출했다.
지난 1-5 년 (5 점), 6-10 년(4 점), 11-15 년 (3 점), 16 년 이전(0 점), 모름(DK). _____
- 42. 우리클럽은 지구총재 보좌역 후보를 배출했다.
지난 1-5 년(5 점), 6-10 년(3 점), 없다(0 점), 모름(DK) _____
- 43. 우리클럽에서 지난 RI 국제대회에 참석한 회원은
5 명 이상(5 점), 3-4 (4 점), 1-2 (2 점), 0(0 점), 모름(DK). _____
- 44. 우리클럽에서 최근 지구대회에 참석한 회원 수는
10 명 이상 (5 점), 5-9 (4 점), 2-4 (3 점), 1 (2 점), 없음 (0 점). _____
- 45. 우리클럽에서 최근 지구협의회에 참석한 지도자 숫자는
5 명 이상 (5 점), 2-4 (3 점), 1 (1 점), 없음(0 점), 모름(DK). _____
- 46. 지구에서 주관하는 행사(만찬, 세미나, 봉사활동, 축하행사 등)에 참석하는 회원 수는
보통 10 명 이상(5 점), 5-9 (3 점), 1-4 (1 점), 없음 (0 점) _____
- 47. 차기 클럽 회장은 차기 회장 연수회에 참석한다.
늘(5 점), 때때로(3 점), 거의 안 함(1 점), 안 함 (0 점) _____

항목 1-47 점수를 합산하라

클럽관리 _____

모름 _____

회원 _____

점수 _____



다음을 평가하십시오:

1. 클럽 주회 월평균 출석률은 _____
90-100% (5 점), 80-89% (4 점), 70-79% (3 점), 60-69% (2 점), 50-59% (1 점), 모름(DK)
2. 클럽회원의 평균 연령은 _____
35-40 (5 점), 41-50 (4 점), 51-60 (3 점), 61-70 (2 점), 71 이상 (1 점), 모름(DK).
3. 지난해 클럽 회원 수는 _____
증가(5 점), 현재원유지(3 점), 감소 (0 점), 모름(DK)
4. 금년 회원 수는 _____
증가할 것 같다(5 점), 현재원 유지(3 pts), 감소(0 점), 모름(DK)
5. 우리클럽은 신생클럽을 후원했다. _____
지난 1-3 년(5 점), 4-8 년 (4 점), 9-12 년(2 점), 그전 또는 없음(0 점), 모름(DK)
6. 회원이 다른 지역으로 이사할 때 인근의 로타리 클럽을 알려준다. _____
항상 (5 점), 때때로 (3 점), 안 함 (0 점)
7. 신입회원이 활동적인 회원이 되도록 독려한다. _____
항상 (5 점), 때때로 (3 점), 안 함 (0 점)
8. 우리클럽은 잠재 신규 회원 인식과 유치를 위해 특별회원행사(cocktail, wine & cheese parties, meet & greet)를 한다. 자주 (5 점), 종종 (4 점), 거의 안 함(2 점), 안 함 (0점) _____
9. 클럽은 모금이나 행사 때 로타리회원 가입에 대한 로타리 책자나 정보를 제공한다. 자주 (5 점), 종종 (4 점), 거의 없음(2 점), 없음(0점) _____

예= 5, 아니오= 0, 모름= DK 로 평가하라

10. 우리클럽은 클럽에 정기적으로 보고를 하는 활동적인 회원관리 위원장이 있다. _____
11. 우리클럽은 회원분류체계를 활용한다. _____
12. 우리클럽은 회원 관심 사항에 대한 설문서가 있다. _____
13. 우리클럽은 신입회원들을 관심 분야에 따라 각 위원회에 배정한다. _____
14. 우리클럽은 매년 실현 가능한 합리적인 회원 증강 목표를 설정한다. _____
15. 우리클럽은 멘토링 프로그램이 있으며 활용한다. _____
16. 우리클럽은 신입회원에 대한 환영 프로그램이 있다. _____
17. 우리클럽은 신입회원을 환대하기 위한 특별한 프로그램(붉은 배지, 맞이하는 사람 등)이 있다. _____
18. 우리클럽은 신입회원을 위한 오리엔테이션을 실시한다. _____
19. 우리클럽은 RLI 에 참석하는 신입 로타리안에 대한 비용을 지불한다. _____
20. 우리클럽은 탈퇴하는 이유를 얻기 위해 “탈퇴 인터뷰”를 실시한다. _____
21. 우리클럽은 각 신규회원들에게 체계적으로 가망회원 소개를 요청한다. _____
22. 우리클럽은 로타리에 관한 정보를 비로타리안 연사들에게 제공한다. _____



탁월=5, 우수=4, 만족=3, 보통=2, 나쁨=1, 모름=DK 으로 평가하라

- 23. 회원 유지 및 증강에 대한 홍보는 _____
- 24. 회원분류 리스트의 활용은 _____
- 25. 클럽의 회원 구성에 있어 지역의 직업 군과 인구 구성, 균형, 대표성은 _____
- 26. 인종, 성, 종교 집단을 초월하여 자격 있는 분을 영입하려는 활동은 _____
- 27. 클럽의 신입회원 오리엔테이션은 _____
- 28. 클럽의 신입회원 축하행사는 _____
- 29. 클럽의 멘토링 프로그램은 _____
- 30. 클럽이 가지고 있는 회원 유지 프로그램은 _____
- 31. 클럽의 지구세미나 참석은 _____
- 32. RLI에 모든 회원들을 참석시키기 위한 노력은 _____
- 33. 전반적인 클럽의 신입회원의 유치 및 유지 노력은 _____

항목 1-33의 점수를 합산하라

회원 _____

모름 _____

로타리 재단 _____

점수

예= 5, 아니오= 0, 모름=DK 로 평가하라

- 1. 우리클럽은 회원들에게 정기적으로 보고를 하는 활동적인 재단위원장이 있다. _____
- 2. 우리클럽은 매년 재단 기부 목표를 정하고 달성한다. _____
- 3. 우리클럽은 회원들이 PHF가 되도록 독려한다. _____
- 4. 우리클럽은 회원들의 기부금을 RI 재단에 기부 등록시킨다. _____
- 5. 우리클럽은 새로운 PHF에 대해 특별한 수여식을 갖는다. _____
- 6. 우리클럽은 PHF 회원을 공개한다. _____

다음을 평가하라:

- 7. 클럽회원들은 로타리 재단에 납부한 기금이 지구에서 사용하도록 3년 후에 지구에 돌아온다는 것을 알고 있다.
대부분 (5 점), 많음(4 점) 몇몇(3 점) 조금(2 점) 없음 (0 점) _____
- 8. 로타리 재단의 정보를 회원들에게 제공한다.
매월 (5 점), 매 3개월 (3 점), 매 6개월(1 점) 없음(0 점) _____
- 9. 클럽회원들은 PHF에 대하여 알고 있고 어떻게 PHF가 되는지를 알고 있다.
모두(5 점), 대부분 (4 점), 다수 (3 점), 소수(2 점), 거의 모름(1 점), 모름 (0 점) _____



- 2. 클럽이나 지역에 네가지 표준을 촉진하는 정도는 _____
- 3. 클럽의 지역 학생들의 취업을 돕기 위한 직업개발프로그램의 활용은 _____
- 4. 클럽과 지역사회에서 도덕적 수준이나 직업인으로서의 품위, 봉사 성과를 증진하기 위한 클럽의 노력은 _____
- 5. 매년 하나의 새로운 지역봉사 프로젝트를 수행하기 위한 클럽의 노력은 _____
- 6. 매년 하나의 새로운 국제 봉사 프로젝트를 수행하기 위한 클럽의 노력은 _____
- 7. 클럽이 봉사 프로젝트를 위해 회원들의 참여, 재능이나 자원을 활용하는 정도는 _____
- 8. 클럽이 봉사를 위해 지역 지도자들을 투입하고 재능이나 자원을 활용하는 정도는 _____
- 9. 나는 클럽의 봉사 활동이 국내외적으로 _____하다고 생각한다.
- 10. 우리 클럽은 다음 분야에서 프로그램이나 프로젝트를 활발히 수행해 왔다.

지난 3년 동안 여러분 클럽에서 수행했던 봉사프로젝트에 3점을 주시오.

- ___ 마약 사용 금지 혹은 재활
- ___ 소아마비 박멸, 혹은 다른 지역 사회 면역 프로젝트
- ___ 환경활동
- ___ 문해력 프로젝트
- ___ 수질오염방지(정수) 프로그램
- ___ 기아 완화
- ___ 지역 장애우와 노인 지원
- ___ 국내외 건강 혹은 의료 지원
- ___ 지역사회 여가 기회 제공
- ___ 지역사회 영세민 지원
- ___ 지역의 경제적 사회적 삶의 질 향상
- ___ 취업 알선 프로그램 수행
- ___ 지역 젊은이를 위한 지원과 안내
- ___ 로타랙트, 인터랙트 창설과 지원
- ___ 공동프로젝트에서 다른 지역 봉사 단체와 협업
- ___ 공동프로젝트에서 다른 로타리 클럽과 협업
- ___ 지역 교육 단체와 협업
- ___ 교통/고속도로 안전 프로그램이나 프로젝트
- ___ 동물 안전 보호 프로그램
- ___ 재난 구호 프로그램 혹은 프로젝트
- ___ 기타

10개 문항의 점수 합 _____

예= 5, 아니오= 0, 모름= DK 로 평가하라

- 11. 우리 클럽은 봉사 기금 조달에 다양한 모금 활동을 한다. _____



- 12. 우리 클럽은 봉사프로그램을 위한 자금은 주로 회원에 의존한다. _____
- 13. 우리 클럽은 지난 2년 내 국제봉사프로젝트에 참여한 적이 있다. _____
- 14. 우리 클럽은 청소년 교환 프로그램에 활발하게 참여한다. _____
- 15. 우리 클럽은 주회에 정기적으로 지역 청소년 교환 학생들을 초대한다. _____
- 16. 클럽 회원은 방문하는 청소년 교환의 호스트 부모로 활동한다. _____
- 17. 클럽은 새로 제정된 청소년 교환 프로그램의 'background checks'를 알고 있고, 교육하고 동참하려 한다. _____
- 18. 우리 클럽은 매년 우수 학생이나 학생 지도자들을 표창한다. _____
- 19. 우리 클럽은 최소 년 1회 국제 봉사 프로젝트를 후원한다. _____
- 20. 우리 클럽은 국제연합본부에서 열리는 로타리 유엔의 날을 알고 있거나 참가한다. _____
- 21. 우리 클럽은 지난 3년 이내에 로타리 우정 교환에 참여한 적이 있다. _____
- 22. 지난 3년 내, 우리 클럽은 전세계의 1개 이상의 로타리 클럽과 쌍둥이 도시, 자매 클럽, 상용 클럽 프로그램에 참여한 적이 있다. _____
- 23. 우리 클럽은 지난 3년 내에 RYLA에 학생을 후원한 적이 있다 _____

1-23 항목의 점수를 합산하시오

봉사프로젝트 _____

모름 _____

로타리 홍보

점수

- 1. 우리 클럽은 지역 미디어에 클럽활동 기사나 사진을 게재한다.
항상(5점), 종종(3점), 거의 안 함(1점) 전혀 안 함(0점) _____
- 2. 우리 클럽은 클럽 활동을 촉진하고 홍보하기 위해 대중 매체를 이용한다.
항상(5점), 종종(3점), 거의 안 함(1점) 전혀 안 함(0점) _____
- 3. 우리 클럽 회원은 로타리 핀을 착용한다.
항상(5점), 종종(4점), 거의 안 함(1점) 전혀 안 함(0점) _____
- 4. 우리 클럽은 주회 일자, 장소, 시간을 지역에 알리기 위해 입구에 안내문을 부착한다.
많이 (5점), 약간 (3점), 하나 (1점) 없음(0점) _____
- 5. 우리 클럽이 다른 단체에 재정 지원을 할 때, 그 단체가 지역 매체에 기부 내용을 홍보하도록 요청한다.
항상(5점), 종종(4점), 거의 안 함(1점) 전혀 안 함(0점) _____

예= 5, 아니오= 0, 모름= DK 로 평가하라

- 6. 우리 클럽은 주회 장소에 “로타리 주회는 여기서” 라는 표지판을 건다. _____
- 7. 우리 클럽은 지난 2년 동안 광고를 해 왔다.(게시판, 신문, 지역 브로셔 등) _____



- 8. 지난 해 지역의 로타리안들이 라디오나 TV 에 인터뷰를 했다. _____
- 9. 매체의 임원이 클럽의 회원이다. _____
- 10. 우리 클럽은 클럽이나 프로젝트를 소개하는 브로셔를 가지고 있다. _____
- 11. 우리 클럽이 수행한 지역사회 봉사프로젝트에서 로타리 로고와 클럽을 인식할 수 있다. _____

항목 1-11 의 점수를 합산하라

로타리 홍보 _____

모름 _____

지금까지의 합산된 점수를 마지막 페이지에 기록하라.

보너스 질문

점수

- 1. 나는 로타리 잡지를 매월 받아 본다. (Y=5, N=0) _____
- 2. 나는 지구 총재 월신을 받아보거나 알고 있다. (Y=5 N=0) _____
- 3. 나는 지난 2 년 이내에 1 명의 신규 회원을 입회시켰다. (Y=5 N=0) _____
- 4. 나는 로타리 재단의 웨어 제도를 알고 있다. (Y=5, N=0) _____
- 5. 나는 PHF 이거나 후원회원이다. (Y=5, N=) _____
- 6. 나는 지난 2 년 봉사 프로젝트에 참여했거나 기부를 했다. (Y=5 N=0) _____
- 7. 나는 클럽, 지구, RI 웹사이트를 방문한다.
매일(5 점), 매주 (4 점), 매월 (3 점, 때때로 (2 점), 안함 (0 점) _____
- 8. 나는 주회 참석을 못하면 make-up 한다.
항상(5 점), 가끔 (3 점), 안 함 (0 점) _____
- 9. 나는 개인적으로 지구 위원회에서 봉사를 했다.
지난 1-5 년(5 점), 6-10 점(3 점), 그 이전 or 없음 (0 점) _____
- 10. 나는 개인적으로 지구 컨퍼런스나 국제회의에 참가했다.
지난 해(5 점), 2-5 년 (3 점), 5 년 이전 (1점), 안 함 (0 점) _____
- 11. 나는 로타리 재단에 기부를 했다.
지난 1 년(5 점), 2-3 년(3 점), 4 년 혹은 그 이전 (1 점), 안 함 (0 점) _____

1-11 까지 합산된 점수를 마지막 페이지에 기록하라

합계 _____

점수

점수

DK 수

클럽관리(47 문항)	_____ 235 점 중 _____(38)
회원관리 (33 문항)	_____ 165 점 중 _____(29)
로타리 재단 (22 문항)	_____ 110 점 중 _____(10)
로타리 봉사(23 문항)	_____ 173 점 중 _____(22)
로타리 홍보 (11 문항)	_____ 55 점 중 _____(6)



보너스 점수 (11 문항)

_____ 55 점중

점수 계

_____ 793 점 중

DK 계

_____ 105 문항 중

합계

700 점 이상 = 탁월

600-699 점 = 매우 우수

500-599 점 = 우수/보통

400-499 점 = 개선 여지

300-399 점 = 요주의-도움 필요

300 점 이하 - 클럽은 심각하고 즉각적인 도움 필요

DK 총점에 개념치 말고 단지 참고만 하라.

1-10 DK's = 5 - 50 점 -정상

11-20 DK's = 55 -100 점 - 주의- 여러분 클럽에 관한 지식부족 염려

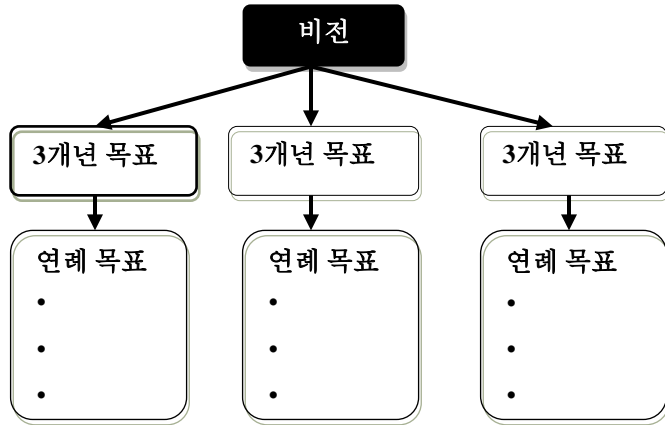
21-35 DK's = 105- 175 점 - 위기- 여러분 클럽에 대해 더 공부해야 함

36 이상 - 수용불가- 여러분이 신입회원이 아니라면, 여러분 클럽 기능에 대해 더 많은 공부를 해야 함

이 조사는 클럽에 대해 가중치를 부여하지 않은 비과학적인 분석으로 결과는 여러분이나 혹은 클럽에 부족한 부분이 무엇인가를 인식하는데 사용되는 것 일 뿐이다. 클럽이나 회원들의 활동에 부정적인 영향을 주어서는 아니 될 것이다.



첨부 SPA-2: 전략적 계획가이드



전략적 계획 모델:

전략적 계획은 비전과, 그 실현을 위한 목표를 창출하여야 하며, 이 때 목표들은 정기적으로 평가하여 수정될 수 있는 것이라야 한다.

모든 항목에 대한 정기적 평가

과정

전략적 계획은 다음과 같은 과정으로 개발 할 수 있다. 아이디어를 기록하기 위해 첨부된 워크시트를 사용하라.

1. 우리는 지금 어디에 있는가?
 - 여러분 클럽의 현재 위치를 기술하라.
 - 클럽의 강점과 약점에 대해 브레인 스토밍하라.

2. 우리는 어디로 가고자 하는가?
 - 3년 후 여러분 클럽이 보이고자 하는 특성 5-10 개를 열거하라.
 - 3년 후 여러분 클럽을 설명할 수 있는 비전 선언문을 한 문장으로 만들어라
 - 모든 참석자가 확실히 지지할 수 있는 비전 선언문을 완성하라.

3. 어떻게 거기에 도달할 것인가?
 - 다음을 고려하여 여러분 클럽이 비전을 달성하는 데 도움이 되는 3개년 목표를 브레인 스토밍하라
 - 클럽의 강. 약점
 - RI 와 재단의 프로그램과 미션
 - 전 회원의 참여
 - 3년 내 달성 가능성



The Rotary Leadership Institute

- 참석자 합의에 의한 3년 목표의 우선순위를 정하라. 단체로서 여러분 클럽이 비전을 향해 나아가는 데 가장 큰 영향을 미치는 상위 2, 3개의 목표를 결정하라.
- 각 상위 3개년 목표를 달성하기 위한 연간 목표를 정하라
- 초년도 목표 달성에 필요한 일정, 자원, 사람을 결정하라.

4. 우리는 어떻게 해 나가야 할 것인가?

- 정기적으로 계획의 진척 사항을 모니터하고 수정을 제시할 수 있는 전략적 계획 팀을 구성하라.
- 계획 실행을 위한 충분한 자원을 배정하라.
- 모든 결정이 전략계획에 부합되는지 평가하고 전략적 계획 팀에게 실행에 대한 피드백을 제공한다.
- 매년 비전 선언문, 3개년 목표, 연간 목표를 포함하여 전략적 계획을 검토하고 필요하면 수정하라.
- 3년마다 과정을 반복하여 새로운 계획을 수립하거나 현재의 계획을 유지한다.



전략적 계획 워크시트

이 워크시트를 완성하고 여러분의 전략계획을 세우기 위해 전 페이지에서 개괄한 과정을 활용하라.

1. 우리는 지금 어디에 있는가?

오늘 날짜 _____

현재 상태를 기술하라

강점

약점

2. 우리는 어디로 가고자 하는가?

목표 달성 날짜 _____

미래의 클럽 특징

비전 선언문



3. 어떻게 거기에 도달할 것인가? _____

비전에 도달하기 위해서는 다음 목표들이 달성되어야 한다:

3 개년 목표:

3 개년 목표를 실현하기 위해서는 반드시 아래의 목표가 매년 달성되어야 한다.

참조: 전략적 계획을 위한 3 개년 목표나 연례 목표의 수에는 제한이 없다.

1 년차 목표#1 _____

연차목표	달성기한	필요한 자원
• _____	_____	_____
• _____	_____	_____
• _____	_____	_____

2 년차 목표#2 _____

연차목표	달성기한	필요한 자원
• _____	_____	_____
• _____	_____	_____
• _____	_____	_____

3 년차 목표#3 _____

연차목표	달성기한	필요한 자원
• _____	_____	_____
• _____	_____	_____
• _____	_____	_____

4. 우리는 어떻게 해 나가야 할 것인가?

계획을 이루기 위하여 행할 활동들을 열거한다.



첨부 SPA-3: RI 미래전략계획 우선순위 및 목표

2010 년 7 월 1 일 발효된 미래전략계획에는 16 개의 목표로 구성된 3 개의 전략적 우선 순위가 있다.

클럽을 지원하고 강화

- 클럽을 혁신하고 유연하게 발전시킴
- 클럽이 다양한 봉사활동에 참여할 수 있도록 독려
- 회원의 다양성 촉진
- 신규회원의 영입과 기존회원의 유지 향상
- 지도자 양성
- 새롭고 활동적인 클럽 시작
- 클럽과 지구차원의 전략 계획을 독려

인도주위 봉사에 초점 및 확대

- 소아마비 박멸
- 지속 가능한 봉사 확대:
 - 신세대봉사 프로그램
 - 로타리 재단의 6 개 초점분야
- 다른 조직과의 협업과 연계 확대
- 국내외적으로 중요한 프로젝트 창설

공공이미지나 인식 확대

- 이미지나 브랜드 인식 통합
- 행동 기반의 봉사활동 홍보
- 핵심가치 홍보/촉진
- 직업봉사 강조
- 클럽이 네트워킹 기회나 '클럽을 특징지을 수 있는 활동'을 촉진하도록 독려



회원 영입

나는 지역사회에서의 나의 클럽의 독보적 위치와 영입하는 회원들의 질을 재검토하는 것을 독려하고 이끌어 나갈 수 있다.



학습 목표

훌륭한 로타리안의 속성을 정의한다.

클럽 차원에서 어떻게 하면 훌륭한 대상을 끌어 당길 수 있는지 탐구한다.

참고 자료

첨부 AM-1: 회원 영입 절차표

첨부 AM-2: 클럽 회원 위원회

직업분류표

회원개발 자원 가이드.

<https://www.rotary.org/myrotary/ko/learning-reference/learn-topic/membership>

회원 추천의 방법 254-KO-(709)

색인: 첨부 인터넷 기사 ppt

학습 주제

1) 우리의 지역사회 어떤 곳에서 ‘좋은 로타리안’이 될 만한 잠재적 회원을 찾을 수 있을까?

2) 클럽의 직업분류에 대한 토의를 하라. 그것이 지역사회를 나이, 성별, 인종, 종교, 직업 등이 반영되었는지 확인하라. 위의 구분이나 분류에서 빠진 것 들을 어떻게 하면 반영할 수 있을까?

3) 회원증대를 위하여 귀 클럽은 어떤 캠페인을 해야 하는지 토의하라. 어떤 방법으로 회원을 모을 것인가? 귀하는 신입 대상을 어떻게 초대할 것인가?



첨부 AM-1: 회원 영입의 절차

회원 찾기

자질 검증

- * 인격을 갖춘 성인
- * 사업체 소유자, 동업자, 경영자, 관리자 등
- * 자유 사업인, 자유 전문직업인 또는
- * 위에서 언급한 직에서 은퇴한 자
- * 회원 프로필

어디서 찾을 것인가

- * 직업분류 작업
- * 친구/가족
- * 사업상 접촉
- * 신규 / 현재의 사업
- * 종교 장소
- * 이전의
 - ▷로타리안
 - ▷연구단 교환 단원
 - ▷RYLA ?
 - ▷청소년 교환 프로그램 참여자
 - ▷친선사절 장학생

관심 유발

- * 광고/ * 홍보/ * 책자

영입하기

초기 접촉

- * 직접 만나서
- * 전화로
- * 메일로

정보 제공

- * 지구 책자
- * 클럽 책자
- * “이것이 로타리다”
- * 예정된 프로젝트

입회 승인

- * 입회신청서 제출
- * 이사회 승인
- * 회원들에게 공지

클럽 방문

- * 식대 지불
- * 회원들에게 소개
- * 사후 친교
- * 기록

입회 전 전달사항

- * 이점
- * 책임
- * 비용
- * 봉사의 기회
- * 추가적 정보
- * 전망

입회

- * 공식 축하행사
- * 가족 초대
- * 로타리 용품

계속 머물게 하기

소속감을 심어 주기

- * ‘레드 배지’ 프로그램
- * 멘토 지정
- * 신입회원 토론회
- * 위원회 지정
- * 봉사 프로젝트 참여
- * ‘그리터’ 역할
- * 한담(閑談)에 참여

탈퇴하는 회원에게

- * 탈퇴 설문서 작성
- * 다른 클럽 알선

꼭 기억할 것: 회원유지는 전회원이 참여하는 유익한 주회, 탁월한 프로그램, 많은 (봉사) 활동이 키 포인트.

위에서 언급한 것들은 필수적이다. 그리고 각 분야별로 책임자를 분명히 하여야 한다.



첨부 AM-2: 클럽 회원 위원회

클럽회원위원회의 역할은 회원 개발을 위한 시행계획을 개발하고 실행에 옮기는 것이다. 효과적인 클럽이 되기 위해서는 회원이 필요하다. 귀 클럽이 지역사회에 봉사하고, 로타리재단을 지원하며, 클럽 차원을 뛰어넘어 로타리에 봉사할 수 있는 리더들을 개발할 수 있는 역량은 귀 클럽 회원 기반의 규모와 그 힘에 직결되어 있다.

아래에 요약되어 있는 클럽 회원 위원회의 책임은 www.Rotary.org 에서 다운로드 받을 수 있는 클럽 회원 위원회 매뉴얼, 226B-KO(709)에 더 자세히 설명되어 있다. 아래의 표 안의 내용은 효과적인 로타리 클럽을 위한 기획 지침서 중 클럽 회원 섹션에서 가져온 것이다

- 다음해의 클럽 회원 목표를 달성하기 위한 위원회 목표를 개발한다.
- 강점과 약점을 파악하기 위한 클럽 평가를 실시한다.
- 현재 회원과 장래의 회원을 다같이 끌어당길 수 있는 긍정적인 클럽 이미지를 창출하기 위하여 홍보 위원회와 함께 일한다.
- 현재 회원과 신입 회원을 교육시킬 프로그램을 개발한다.
- 만약 있다면, 귀 지구에서 새로이 조직되는 클럽을 후원한다.

위원회에서 토론 되어야 할 몇몇 주요 안건과 방법들은 다음 사항들을 포함한다:

클럽이 회원 목표를 달성하기 위하여 어떻게 계획하는가? (해당하는 것을 모두 표시 하시오.)

- 흥미 있는 프로그램, 프로젝트, 평생교육, 친교활동 등에 참여함으로써 높은 수준의 열정을 유지하는데 초점을 맞춘 회원 유지 계획을 개발한다.
- 회원 위원회가 효과적인 영입 테크닉을 반드시 알고 있도록 한다.
- 클럽이 지역사회의 다양성을 반영하도록 하기 위한 회원 영입 계획을 개발한다.
- 잠재적인 로타리안들에게 회원으로서 기대되는 바를 설명한다.
- 신입 회원들을 위한 오리엔테이션 프로그램을 시행한다.
- 미래 회원들을 위하여 클럽에 대한 상세한 정보 뿐만 아니라 로타리에 대한 전반적 정보를 제공하는 브로셔를 만든다.
- 클럽의 모든 신입회원들에게 경험이 많은 로타리안 멘토를 지정해준다.
- 신입 회원들을 후원하는 로타리안들이 누군인지 소개한다.
- 회원들로 하여금 로타리 친교 또는 로타리 활동 그룹에 참여하도록 독려한다.
- RI 회원 개발 표상 수여 프로그램에 참여한다.
- 신생 클럽을 후원한다.
- 기타(자세히 서술해 주시오):

시행 단계들:



클럽에서의 소통

나는 클럽 내의 청중들과 효과적인 의사소통을 이끌어 나가고, 장려함으로써 봉사할 수 있다.



학습 목표

효과적인 소통을 위한 요소들을 이해하라.

효과적인 소통으로 지도력을 발휘하라

참고 자료

- 첨부 CC-1: 연설자 소개하기
- 첨부 CC-2: 대중 연설을 위한 10 가지 요령
- 첨부 CC-3: 클럽내 문자 소통을 위한 조직 (사례 연구)

소통의 10 계명

색인: 첨부 인터넷 기사 ppt

학습 주제

- 1) 클럽 지도자나 회원들이 다른 회원들 일부 또는 전부와 소통하는 기회에는 어떤 것들이 있는가?

- 2) 클럽 내 효율적인 소통에 있어 어떤 장벽이나 문제가 존재하고 있는가?

- 3) 어떤 때 구두나 문자로 하는 소통이 너무 길어도 되는 것일까? 때로는 매우 짧은 것이 효과적일까?

“로타리의 가장 큰 강점은 로타리안 개개인이다. 이런 사람의 자원을 가진 강력한 단체는 로타리 말고는 없다.

전 국제로타리 회장 Glen W. Kinross
1997 년 7 월 더 로타리안 잡지 기고문에서



The Rotary Leadership Institute

실습- 구두(口頭)

동료 로타리안 앞에서 연설할 때 다른 이가 대신해 줄 수는 없다. 이 학습을 통하여 여러 번 연습하는 것이 그것을 가능케 한다.

실습- 문자(文字)

로타리 클럽에서는 소셜미디어에 올리는 것을 포함하여 문자로 소통하는 것이 필수적이다.

정리:

위 두 가지의 방법의 가치를 살펴보고, 클럽내에서 이 일을 잘할 수 있는 사람을 찾아보자.



첨부 CC-1: 연설자 소개하기

사전에

- 연설자와 함께 하는 시간을 가져라. 불가하면, 그 사람에 대한 정보를 얻도록 하라. (구글 등)
- 연설자에 관한 자그마한 정보 1-2개를 확보하여 소개할 때 사용하라.
- 연설자 또는 연설 주제와 관련하여 자신의 경험을 생각하라.
- 연설자 소개서에서 일부 발췌하라. 소개서를 읽는 실수는 하지 마라.

연단에서

- 소개의 시간은 60초 내지 90초가 적당하다.
- “이 사람은 소개가 필요치 않다” 같은 상투적 발언을 하지 마라.
- 청중들과 눈 맞춤을 하라; 노트에서 자주 눈을 떼라.
- 열정을 가지고 낙관적으로 생각하라.

소개

- 만약 다른 사람이 당신에 관한 소개를 하지 않았다면 스스로 해도 좋다.
- 연설자가 누구인지, 주제와 제목이 무엇인지 분명히 말해라
- 연설자가 주제에 대하여 왜 자질이 있는 사람인지 설명하라 (배경, 현직이나 전직 등)
- 주제가 왜 중요한지 청중들에게 말하라
- 연설자 개인에 관한 사소한 것을 말해도 좋다. (당신과의 개인적인 것이라도)
- 소개를 끝낼 때는 큰 목소리와 큰 제스처를 사용하라. (예를 들어, 네~ 이분을 단상으로 모시는 것이 저에게 **큰 영광**입니다.)
- 연설대 앞에서 악수하며 환영하고 그 (또는 그녀)를 청중 앞으로 돌아서게 하라.



첨부 CC-2: 대중 연설을 위한 10가지 요령

연설을 시작하기 전에 좀 초초해지는 것은 자연스러운 일이며 유익한 것일 수도 있다. 그러나 너무 긴장하는 것은 좋지 않다.

다음은 떨리는 마음을 조절하고 훌륭한 연설을 할 수 있도록 하는 10 가지의 증명된 요령이다.

1. **소재에 대하여 잘 알아야 한다.** 당신이 흥미 있어 하는 주제를 선택하라. 당신이 말하고자 하는 것 이상으로 많은 지식을 습득하라. 유머를 사용하고 개인적 이야기를 하라. 대화하듯 말하라. - 이 방식은 당신이 말하고자 하는 것들을 잊지 않게 한다.
2. **연습, 연습 또 연습하라!** 당신 사용할 모든 장치(마이크, 슬라이드 등)를 가지고 큰소리로 예행 연습하라. 잘못된 것을 고쳐라. ‘에~’, ‘또~’ 같은 말들, 호흡, 숨 등을 조절하며 연습하라. 시간을 재며 연습하라.
3. **청중에게 다가가라.** 청중들이 도착할 때 다가가서 인사하라. 모르는 사람 보다는 안면이 있는 사람에게 말하는 것이 편하다.
4. **장소를 파악하라:** 먼저 도착하여 연단 위를 걸어보고 사용할 마이크나 시청각 장치를 작동해 보라.
5. **긴장을 풀어라.** 청중을 똑바로 보고 시작하라. 이것은 여유를 가져다 주고 긴장을 풀게 한다. 멈추고, 미소 짓고 그리고 말하기 전에 3번 마음속으로 세어라 (일천만, 이천만, 삼천만 같은 말을 세어라 그리고 시작하라.) 긴장의 에너지를 열정의 에너지로 바꾸도록 하라.
6. **상상하라.** 목소리의 크기가 명확하고 자신감에 차서 말하고 있는 당신 자신을 상상해 보아라. 청중이 박수치는 장면을 그려 보아라- 그것은 자신감을 높이게 할 것이다.
7. **사람들은 당신이 성공적 연설하기를 원한다는 것을 깨달어라.** 청중들은 당신이 재미있고, 자극적이고 유익하고, 즐겁게 해 주기를 바란다. 그들은 당신을 응원하고 있는 것이다.
8. **사과하지 마라.** 초조함이나 어떤 다른 문제 때문이라도 청중들에게 사과한다는 말을 사용하지 마라. 아마도 청중들은 당신이 처한 그런 상황을 전혀 눈치 채지 못한다.
9. **말재주 부리지 말고 전달하려는 메시지에 집중하라.** 불안을 떨쳐 버리고 메시지와 이 메시지를 듣는 청중에 집중하라.
10. **경험을 쌓아라.** 사람들은 주로, 당신의 연설로 당신의 직책과 당신 자신을 판단한다. 경험은 자신감을 쌓게 하는데 그것이 효과적인 연설의 키 이다. www.Toastmaster's.com 에서 경험을 더 쌓을 수 있을 것이다.



첨부 CC-3 클럽내 문자 소통을 위한 사례 연구

수년동안 성인의 문맹은 미국 미주리주 캔사스 시티의 주요 과제였다. 일찍이 5명 중 거의 1명의 성인이 읽고 쓰는 것을 할 수 없었고 이런 사람들은 더 취약해져 빈곤과 취업불능 끝에 노숙자로 전락하는 지경이 되었다.

캔사스 시티 로타리클럽 회원들은 이것을 위하여 무엇인가 해야한다는 것을 알고 있었고, 성인 식자력 문제에 접근하여 무엇을 할지 결정하기 위하여 지역사회를 조사하였다. 조사 결과 이 프로그램에 비용과 경험 그리고 시간이 필요한 것을 알게 되었고 이것들은 클럽의 능력을 초과하는 것이었다.

그럼에도 클럽은 성인 교육을 이미 수행하고 있는 지역사회의 단체를 찾기 시작하였다. 이 일에는 시의회 자원봉사 관리자와 50여명의 어른이 수업 받을 수 있는 무료로 제공되는 교실도 포함되어 있었다. 클럽 회원들은 교실이 가까운 교회에 위치하고 더 많은 자원봉사 관리자가 도와서 더 많은 성인 문맹자가 혜택을 받기를 원했다.

이 일에 소요되는 자금의 확보를 위하여 클럽은 철자 맞추기 대회를 조직하기로 했는데, 로타리안과 지역회사의 피 고용인들 그리고 지역 주민들 4명으로 구성되는 10개의 팀을 만들어 지역의 기업들이 팀을 스폰서하고 행사에 필요한 서비스를 싸게 제공하게 하는 것이었다.

그룹 1:

- 1) 클럽 회원들이 이 일을 하게 하려면 무엇이 필요한가?
- 2) 클럽 회원들이 줄지어 협조하게 하려면 클럽의 웹 사이트나 페이스북 페이지 어떻게 활용해야 할까?
- 3) 클럽의 누가 이 일을 책임 있게 할 수 있을까?

그룹 2:

- 1) 클럽 회원들이 이 일을 하게 하려면 무엇이 필요한가?
- 2) 위에서 언급한 클럽의 웹 사이트나 페이스북의 페이지 이외에 어떤 ‘문자적 수단’으로 클럽 회원들의 줄이은 협조를 얻을 수 있을까?
 - a) 클럽의 모임에서 어떤 것이 제공되어야 할까?
 - b) 어떤 소셜 미디어를 이용할 수 있을까?
 - c) 각각의 ‘문자로 하는 소통 방식’에는 어떤 정보가 필수적으로 제공되어야 할까?
- 3) 클럽의 누가 이 일을 책임 있게 할 수 있을까?



팀 구축

나는 우리 클럽의 협동심을 효과있게 이끌고, 격려하여,
봉사의 목적을 달성하게 할 수 있다



학습 목표

클럽에서 위원회와 팀구축이 어떻게 활용되는지 알아본다

위원회가 주는 장단점에 대해서 토의한다

위원회를 리더십 배양의 관점에서 보라.

당신 자신의 리더십 스타일을 시험해 보라.

참고 자료

첨부 TB-1: 클럽 위원회 구성

첨부 TB-2: 클럽 문장(紋章) 만드는 연습

첨부 TB-3: 클럽 위원회/팀 구성 연습

클럽 회장 편람 222-KO (910)

클럽 리더십 플랜 245-KO (111)

색인: 첨부 인터넷 기사 ppt

학습 주제

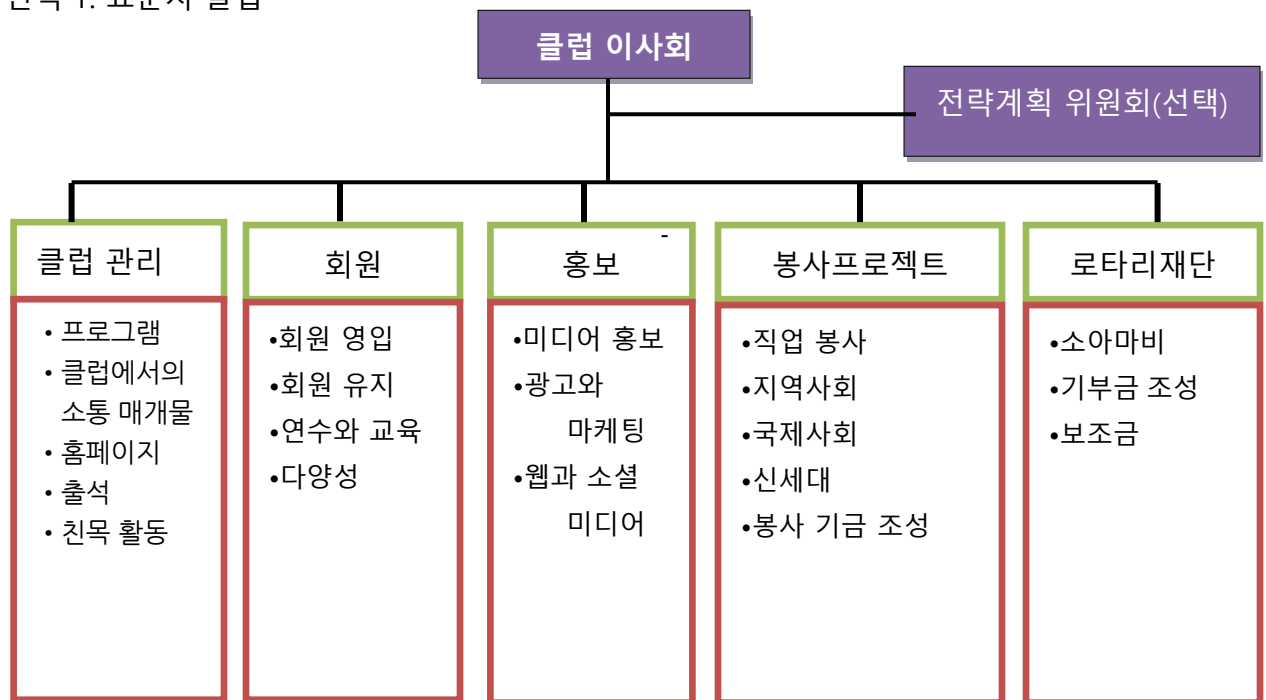
- 1) 왜 클럽에서 팀을 구축하고 위원회를 활용하여야 하는가?
- 2) 클럽 리더십 플랜 (245-KO)은 위원회 구성에 도움이 되는가?
- 3) 로타리안으로 구성된 팀이나 위원회를 잘 활용할 수 있는 방안은 무엇인가?
해당 직무와 임무가 주어지는 것이 얼마나 중요한가?
- 4) 위원회에서, 위원장의 역할은 무엇인가?
회장의 역할은?
총무의 역할은?
- 5) 계획 만들기... 제안하기



첨부 TB-1: 클럽 위원회 조직

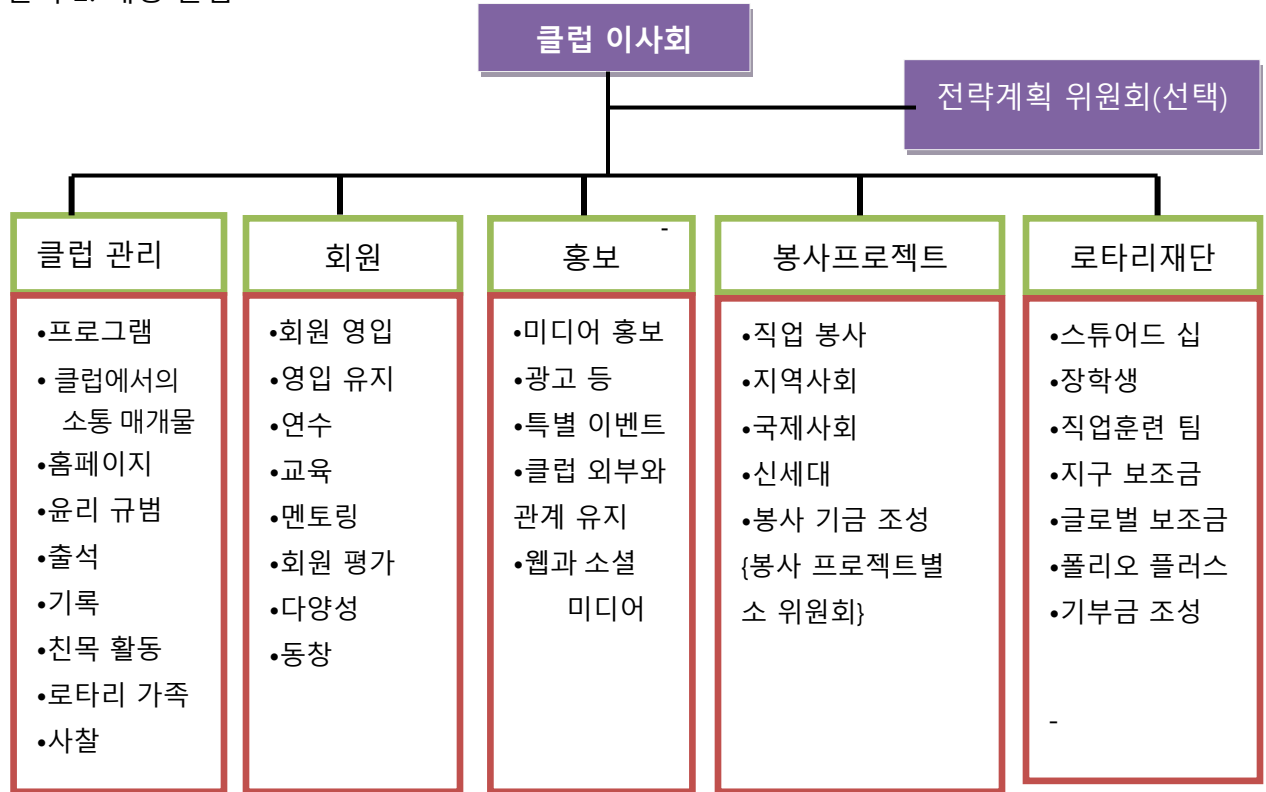
로타리 클럽에는 보통 5 개의 위원회가 권고되는데, 클럽은 자체적인 흥미나 활동에 따라 위원회나 소위원회를 더 하거나 감할 수 있다. 지역대표나 지구총재는 클럽의 지도자들이 적당한 소위원회 구성을 하도록 도와줄 수 있다.

선택 1: 표준치 클럽

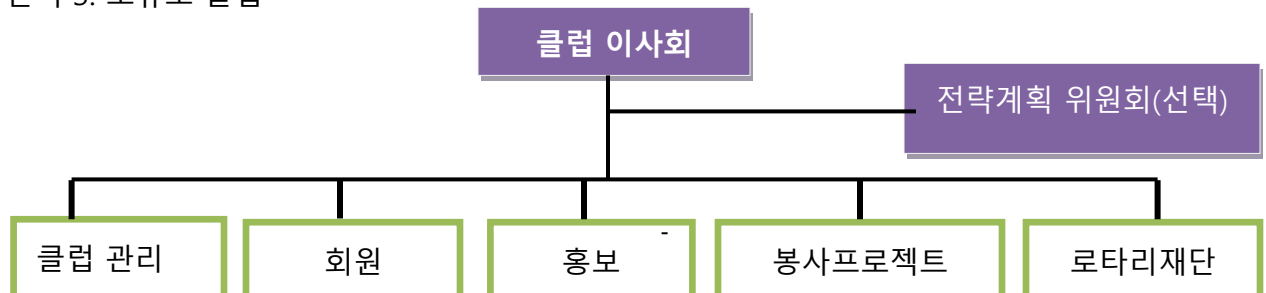




선택 2: 대형 클럽



선택 3: 소규모 클럽

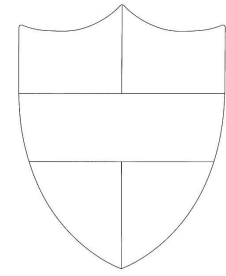




첨부 TB-2: 클럽 문장(紋章) 만들기 연습

목적: 로타리클럽의 방패모양의 문장을 만들어본다

재료: 다음 페이지의 빈 방패를 이용하거나, 플립 차트 패드를 이용한다.



시간: 각 그룹은 20 분간 로타리클럽 문장을 만들고, 15 분간 토론한다

진행: 전체를 몇 개의 그룹으로 나눈다. 진행자는 다음의 정해진 수행방법에 의해서만 작업하도록 지침을 준다. 각 그룹들은 멀리 떨어져서, 서로 독립적으로 작업한다.

수행방법: 문장을 만드는 일은 문장을 디자인하고 나타내고, 묘사하고 기록하는 일이다. 이것은 각 개인이나 그룹을 나타내는 특별한 형태의 표식방법인 것이다. 방패모양의 문장으로 개인이나 조직에게 아주 중요한 특징이나, 성취한 일을 나타내 보자. 영어의 “Blazon”은 독일말로 “뿔나팔 부는 것”이라는 뜻이다. 경기에서, “herald”가 나팔을 불면, 상대방에게 자기의 방패의 문양을 설명하는 것이 의무적이었다. 그러므로 “blazon”은 “문양을 말로 설명하는 것”이었다.

이 연습의 목적은 로타리클럽의 문장을 만들고 설명하는 것이다. 참가자들은 꼭 다음의 빈 방패를 이용해야 하는 것은 아니고, 만들고 싶은 방식으로 만들 수 있다. 그렇지만, 각 아이템이나 심볼, 색상이나 디자인은 설명이 되어야 하고, 로타리나, 그들의 클럽, 지구와 관련이 있어야 한다.

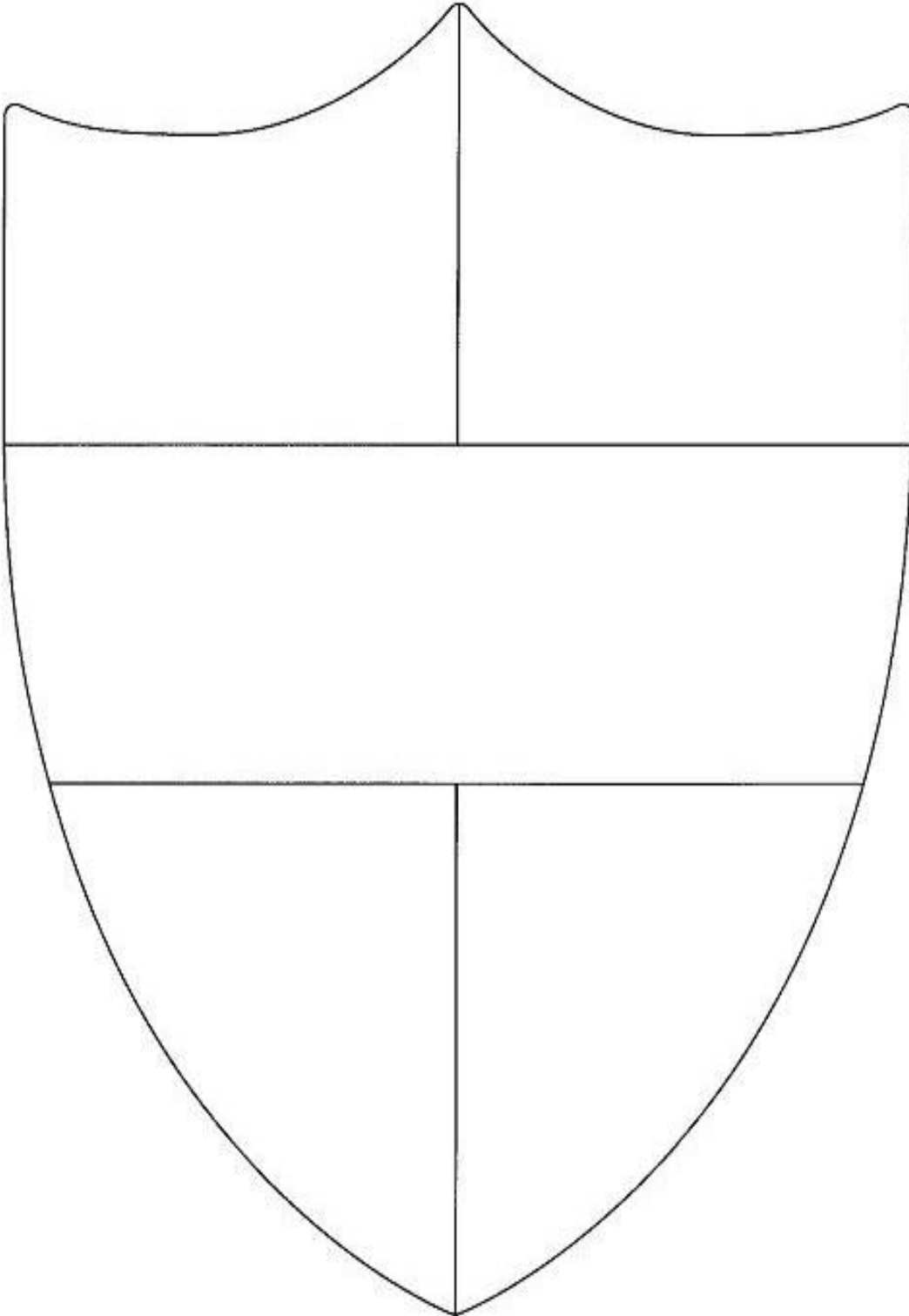
그림이나 색상, 디자인은 완벽하지 않아도 된다. 그렇지만, 분명히 볼 수 있게 되어 있어서, 설명을 하면, 다른 사람들이 그 개념을 이해할 수 있어야 한다.

각 팀들이 그들의 문장을 보이고, 설명한 후에, 후속 질문과 그룹토의가 진행자에 의해서 이루어 진다.



The Rotary Leadership Institute

Club Coat of Arms





첨부 TB-3: 클럽 위원회/ 팀 구성 연습

배경

4 명의 리더가 로타리의 소아마비 박멸 운동과 결과에 감동받아 6 개월 전에 만든 로타리 클럽이 있었다. 그들은 매주 수요일 5 시 30 분에 정기 모임을 가졌으며, 서로에게 향후 1 년 이내에 그들과 같은 리더들로 구성되는 강한 클럽을 만들기로 합의하였다. 그들은 각각 클럽회장, 부회장, 클럽총무, 클럽재무 등의 역할을 하였으며 지금까지 26 명을 영입 완료하였다.

클럽은 한달 기한으로 매달 지역사회 봉사 프로젝트를 수행하고 있었다. 이 봉사 프로젝트는 새로 영입된 회원들이 4 그룹으로 팀을 만들어 수행해 오는 중 이었다. 클럽의 정기 모임에서는 다음 달에 수행할 봉사 프로젝트에 대한 계획 수립이 있거나 지역사회의 연설자로부터 필요한 것에 대한 설명을 들었다. 신입회원들은 봉사 프로젝트 수행을 위한 일부 역할을 담당하도록 임명되었다. 회원들은 클럽이 수행하는 것에 대한 열정이 있었고 친구들을 회원으로 추천하기 시작하였다.

클럽 프로그램에 의한 연설자가 신입회원이 되기도 했다.

현재의 상태

앞으로 2 주 이내에 그들은 또 다른 10 명의 회원을 받기로 되어 있는데 이 4 그룹은 이미 모든 일에 압사 될 지경이다. 그래서 클럽회장이 제안하였다. “우리 클럽은 리더십이 담겨있는 효과적인 팀 구축을 필요로 한다. 나는 이런 팀 구축을 할 수 있는 위원회 설립을 제안한다.”

과제

15 분 이내에, 어떤 방법으로 위원회가 팀 구축을 할 수 있을지 제안해 보시오.

구체적으로 어떤 절차를 밟아야 하나요?



로타리재단 II- 목표가 있는 봉사사업



나는 로타리재단 통하여 독창적이고, 의미가 큰 목표가 있는 봉사 사업에 우리 클럽의 참여를 선도하고 장려할 수 있다.

학습목표

로타리재단 보조금 모델을 검토한다.

보조금모델이 클럽에 얼마나 중요한지 토의한다

6 대초점분야와 지속가능성에 대해 토의 한다.

참고자료

- ◆ 첨부 TS-1: 재단 보조금 모델
- ◆ 첨부 TS-2: 기부금의 할당(쉐어)에 대한 이해
- ◆ 첨부 TS-3: 지속 가능성이란?
- ◆ 첨부 TS-4: 보조금 선택 방법
- ◆ 첨부 TS-5: 사례 연구
- ◆ 첨부 TS-6: 6 대 초점 분야

로타리재단 가이드 219-KO (114)

국제로타리 홈페이지- 학습 센터

<https://www.rotary.org/myrotary/ko/learning-reference>

색인: 첨부 온라인 기사 ppt

학습주제

- 1 우리 모두 로타리 재단의 사명은 무엇인지 잠깐 살펴보자.
- 2 재단보조금의 모델은 어떻게 다른가? 각 모델은 어떻게 사용 되어나?
- 3 연차 기금, 인다우먼트 기금 (영구기금), 세계기금 등은 서로 어떻게 운영 되나?
- 4 우리 모두 6 대 초점분야를 살펴보자. 이것들이 왜 중요한가?



The Rotary Leadership Institute

- 5 프로젝트에서 지속가능성은 왜 평가되어야 하는가?
- 6 다른 단체와의 파트너 십은 왜 중요하고 의미있는가?
- 7 소 그룹으로 나누어 '사례 연구'에 대한 토론을 하자.
- 8 보조금모델이 로타리안들의 참여와 기부를 장려하고 있는가?
- 9 보조금 모델이 (외부인에 대한) 클럽 공공이미지 인식에 도움을 주고 있나?

***** 지금 RLI 제 3 과정에 등록하세요. *****



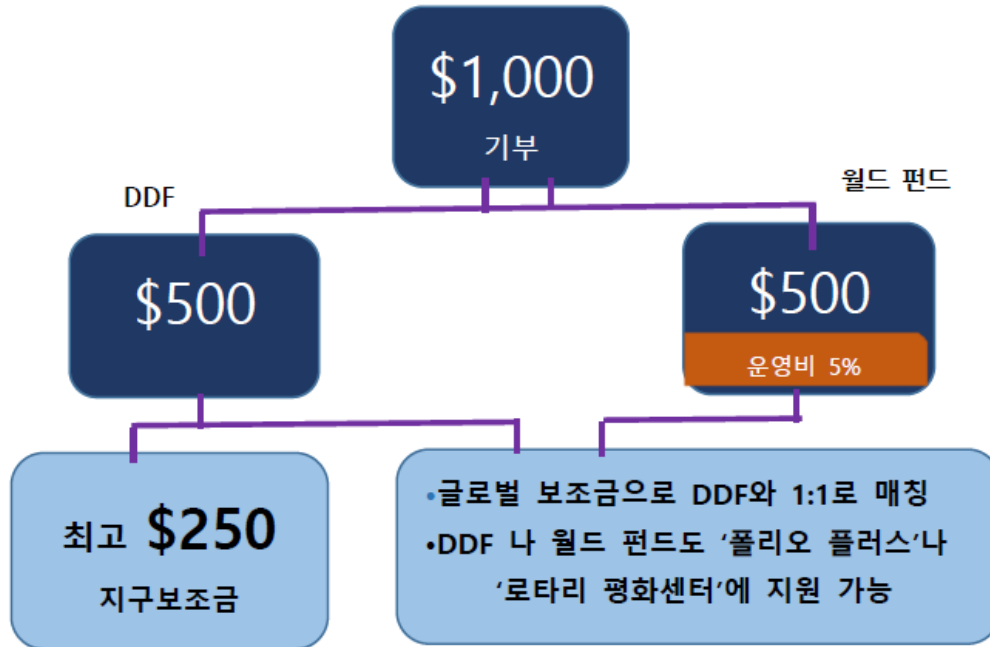
첨부 TS-1: 재단 보조금 모델

지구 보조금	글로벌 보조금
<p>해당지역사회나 국내외 사회의 문제해결을 위한 단기 봉사활동에 사용되는 소규모 기금을 뜻하며, 각 지구의 책임아래 기금이 사용될 봉사활동을 선택한다.</p>	<p>로타리 초점 분야에 해당하는 국제 봉사활동을 지원하며, 지속가능성 과 측정 가능한 성과를 요구한다. 보조금을 사용해서 사회 문제를 실질적으로 해결할 수 있는 국제 파트너 십을 구성한다.</p>
<p>인도주의 프로젝트, 봉사를 위한 방문, 재난복구, 장학금 (학년, 기간, 장소, 분야 상관없음), 직업훈련 팀, 연구단 교환 프로그램 등이 해당된다. ...</p>	<p>2 개국 이상 의 클럽들이 동참 하여야 한다. 장학 보조금, 인도주의 프로젝트, 직업훈련이 해당된다.</p>



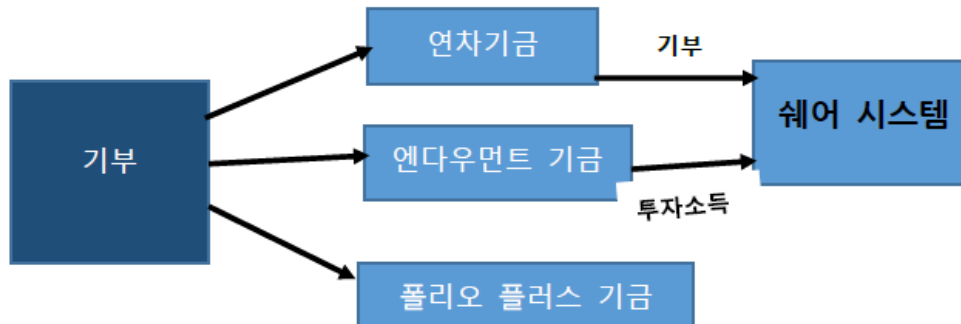
첨부 TS-2: 기부금의 할당(SHARE) 이해

쉐어 시스템 (2015년 7월 1일부터 시행)



- 위는 엔다우먼트 기금 투자 수익으로 발생하는 DDF는 포함하지 않음
- DDF 잔액은 이월됨
- 투자 수익이 불충분할 경우 월드 펀드에서 5%의 운영비를 공제

로타리 재단 기부

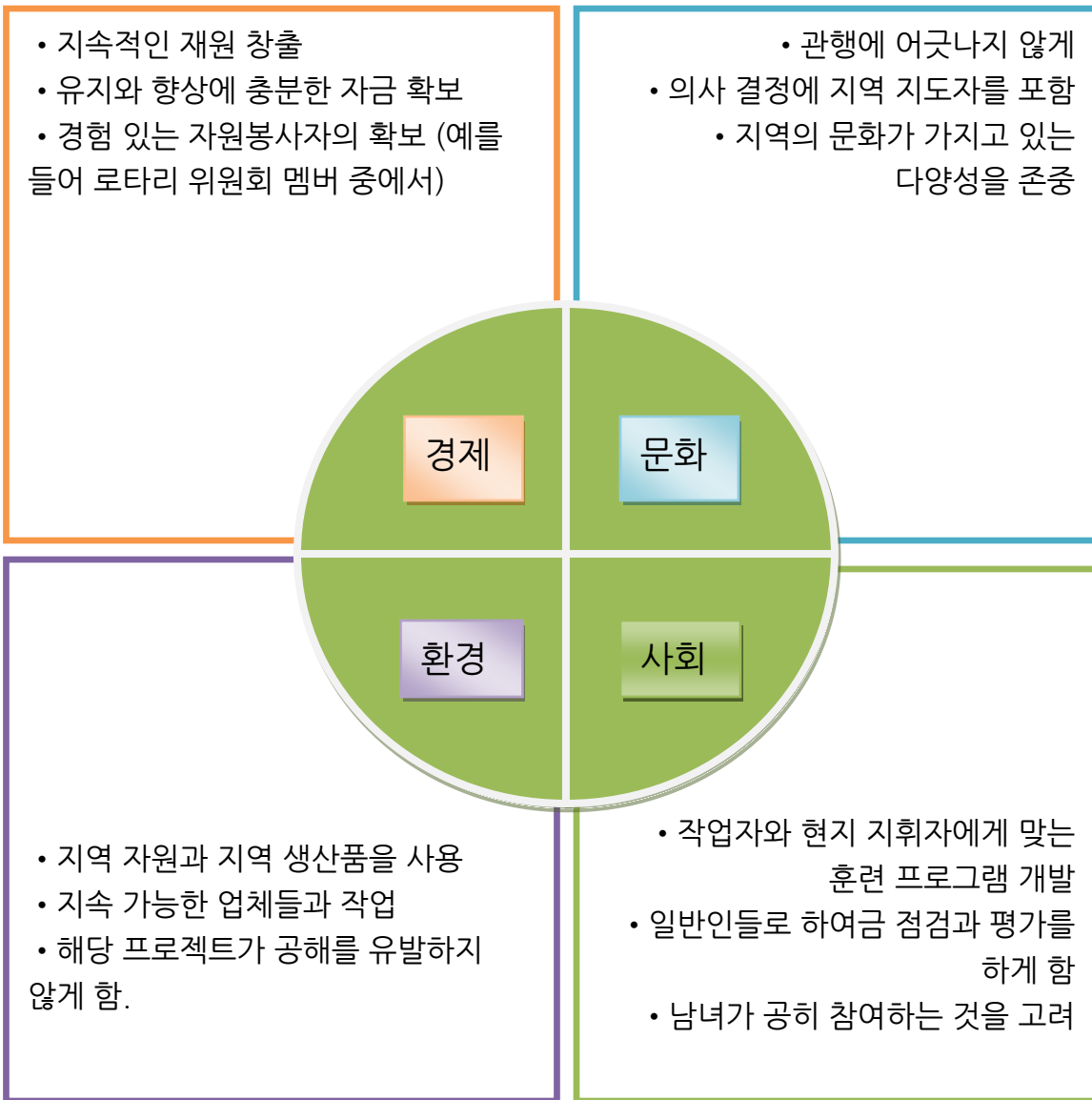


요약: 연차기금은 3년간 투자 후, 원금의 50%는 DDF로 귀속, 50%는 세계기금으로 귀속. DDF의 최대 50%는 지구보조금으로 사용. 그 외 DDF는 글로벌 보조금, 폴리오 플러스, 로타리 평화 센터에 기부 함. 사용하지 않은 DDF는 이월되며 글로벌 보조금으로만 사용 함. 세계기금은 DDF에 대하여 1:1로 매칭, 현금 제한기부에 대하여는 1: 0.5로 매칭하나, 현금에 대하여 5%를 더 부담하여야 함, 이에 세계기금에서 5%를 매칭하여 재단 운영비로 사용함.



첨부 TS-3: 지속가능성이란 무엇인가?

지속가능성이란 말은 자주 환경친화적으로 표현된다. 그러나 환경적 관심들은 단지 지속가능성의 한 개 현상일 뿐이다. 경제, 문화 그리고 사회적 요소 들도 똑같이 중요하다. 인도주의 봉사 사업이 이 네 가지 지속성을 가지고 접근할 때 그 사업은 사회에 보다 오랫동안 혜택을 줄 가능성이 크다. 다음은 봉사 사업에서 함께 고려해야 할 지속가능성에 대한 예다. (2012 년 더 로타리안 잡지에서)

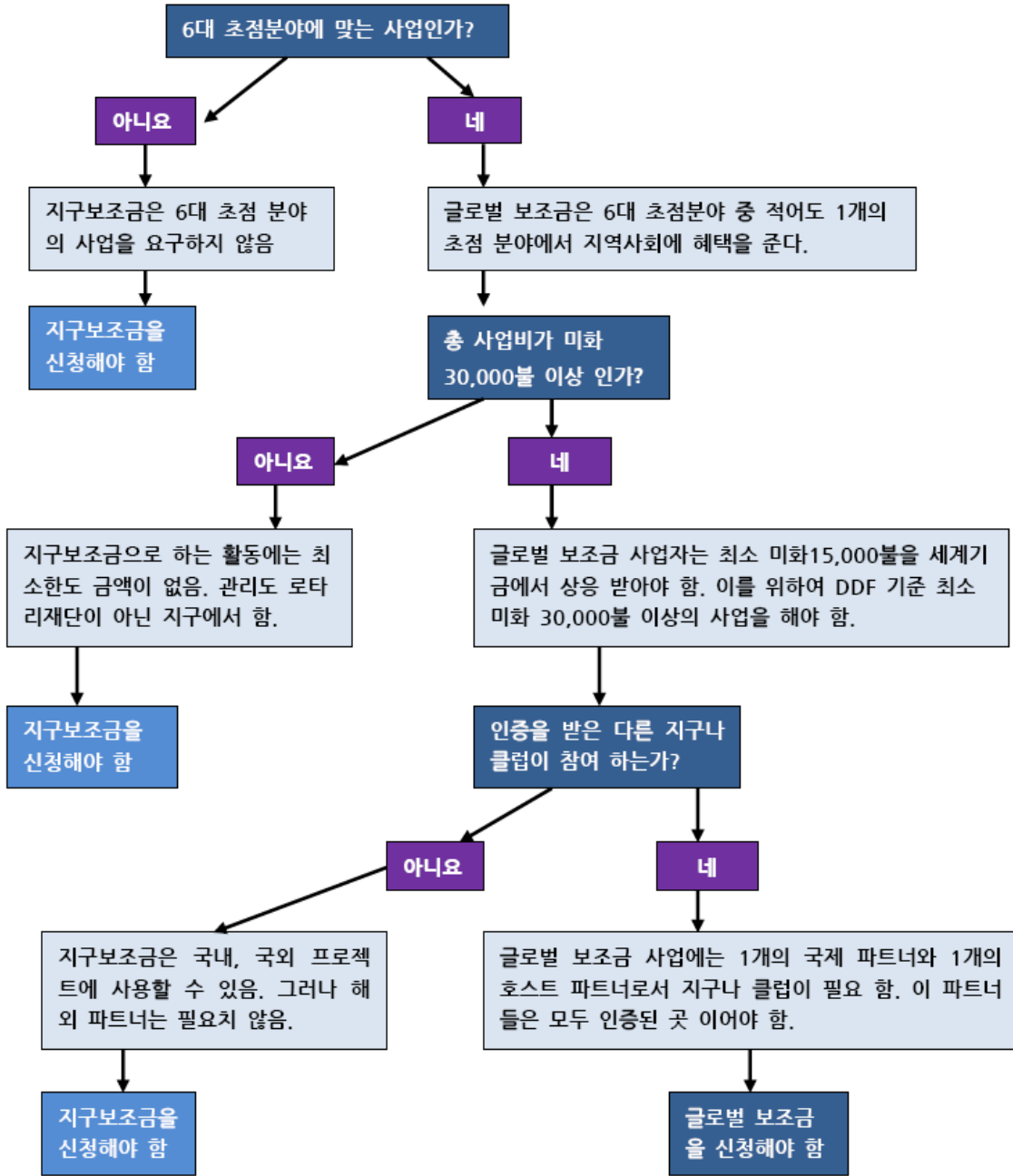




첨부 TS-4: 보조금 선택 방법

인도주의 봉사 프로젝트용 보조금 모델 결정하기

다음의 표는 인도주의 봉사 사업을 하려는 지구나 클럽이 글로벌 보조금으로 할 것인가, 지구 보조금으로 할 것이냐를 결정하는 것에 도움을 준다.





첨부 TS-5: 사례 연구

사례 연구: A

새로운 나라로 이민 온 존과 메리는 현지언어가 익숙하지 못하여 현지사회에 어려움을 겪고 있다. 언어를 배우기 위해 학교를 다니기도 하지만 개인교습 교재가 턱없이 제한적 일뿐만 아니라, 부모님은 모국어만 구사하는 관계로 온 가족이 느끼는 고립감정은 커져만 갔다.

지역사회에 동일한 문제를 가진 가정이 많아 심각성을 알게 된 우리클럽에서는 필요한 언어사전을 지역에 있는 모든 학교에 지원하기로 했다. 권당 5 달러 하는 사전을 5 학년 전체에 배부하기로 했는데, 학생수는 300 명으로 산정되었다. .

소그룹 토의를 통해 다음 질문에 답해 보자

- 로타리 재단 기부금 어느 모델을 적용시킬까? 이유는?
- 이 기부는 지속가능성이 있는가? 이유가 있다면? 없다면?
- 이 프로젝트는 6 대 초점 분야의 어느 곳에 해당하는가? 어느 분야 인가?

각 소 그룹은 토의결과를 20 분후 전체 그룹과 나누어 봅니다.



사례 연구: B

우타르 프라데쉬에 있는 파타리 마을 주민들은 흔히 인도에서 발생하는 불소침착 증으로 고생하는 2천5백만명 중의 일부이며, 이 마을은 식수에서 발견되는 다량의 불소로 인해 어려운 생활환경이 조성되어 있다. 불소침착 증은 뼈를 변형시키고, 인대와 힘줄을 석회화 시키며, 뼈 경화증 (과도한 석회염으로 뼈가 굳어 지는 현상) 을 일으키는 무서운 결과를 가져오는 것으로 알려져 있다. 치과적 현상으로는 반점과 치아법랑질 부식이 수반된다. 불소의 효력은 치아를 석게 하고 뼈를 파손시키는 것으로 알려져 있다. 로타리 1020 지구 (스코틀랜드) 는 3110 지구 (인도) 와 손을 잡고 로타리재단 보조금 프로젝트를 통해 파타리 주민 60 가구에 불소 정제기를 공급했다. 화장실 과 안전한 식수를 공급하고 우타르 프라데쉬에 있는 8개 학교 2300 명 학생들에게 위생교육까지 실시한 이 프로젝트 금액은 4만불이었다.

세계보건기구 (WHO) 는 지구상에 존재하는 병 의 약 1/10 은 수질, 청결, 위생 과 수원관리 개선으로 예방이 가능하다고 추론하고 있다. 인도 파타리 마을의 경우에서 보듯이, 문제의 해결책 은 각 지역의 문제를 검토하여 목적에 맞게 접근하는 것이다

소 그룹 토론을 통해 다음 질문에 답해보자

- 어느 보조금모델을 적용 시킬 수 있을까? 이유는?
- 지속가능성이 있는 프로젝트인가? 이유는?
- 6 대 초점 분야에 해당하는 프로젝트인가? 맞는다면 어느 분야 인가?

. 각 소 그룹은 토의결과를 20 분 후 전체 그룹과 나누어 봅니다.



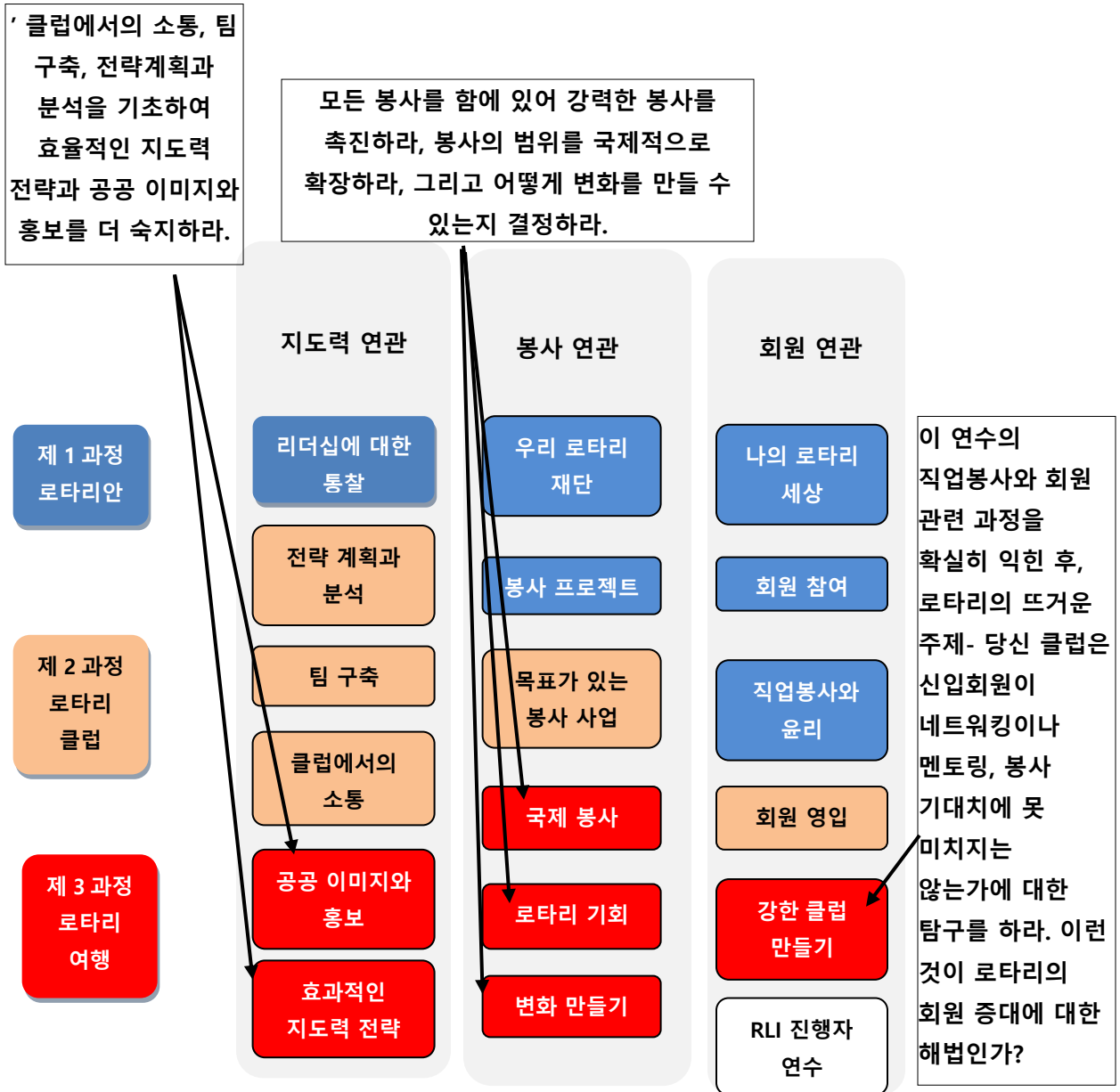
첨부 TS-4: 6 대 초점 분야

임무	로타리재단의 임무는 로타리안들로 하여금 세계 이해와 친선, 그리고 건강증진과교육지원 빈곤완화를 통한 세계평화를 선도하게 하는 것이다. * 초점분야들은 글로벌 보조금에 직접 연관된다.	
초점분야*	목적	목표
 평화 및 분쟁 예방/해결	다음과 같은 목표로 평화를 실천하고 분쟁을 예방하고 해결한다	<ul style="list-style-type: none"> • 지역적으로 평화를 위한 노력을 강화 • 지역의 지도자들을 훈련시켜 분쟁을 예방하고 중재 • 분쟁이 발생한 지역에 평화 정착을 위하여 장기간 지원 • 분쟁의 영향으로 취약해진 사람들을 지원. 특히 어린이와 청소년 • 평화와 분쟁 해결에 관련된 연구를 지원
 질병 예방 및 치료	다음과 같은 목표로 질병의 원인과 영향을 줄인다	<ul style="list-style-type: none"> • 지역 건강 검진 전문의들의 역량을 증대 • HIV/AIDS, 말라리아 기타 주요 질병의 확산을 차단 • 지역의 건강 인프라를 향상 • 주요 질병의 확산을 막기 위한 지역적 교육과 준비 • 질병 예방과 치료에 관한 연구를 지원
 수자원 및 위생	다음과 같은 목표로 사람들이 항구적으로 응용할 수 있는 수자원과 위생을 갖도록 한다	<ul style="list-style-type: none"> • 마실 물과 기본적 위생 생활을 하는 지역사회를 확대 • 항구적인 수자원과 위생 시스템을 개발하고 유지하도록 지역사회의 역량을 강화시킴 • 안전한 식수, 위생시설 그리고 위생에 관한 교육 • 수자원과 위생에 관한 연구를 지원
 모자 보건	다음과 같은 목표로 어머니들과 아이들의 삶을 증진한다	<ul style="list-style-type: none"> • 5 세 이하의 어린이 사망률 줄이기 • 산모 사망률 줄이기 • 모자들에게 필수 의료 서비스와 훈련받은 건강관리자를 지원 • 모자 보건에 관한 연구 지원
 기본 교육과 문해력	다음과 같은 목표로 기본 교육과 문해력을 향상시킨다	<ul style="list-style-type: none"> • 아이들이 질 좋은 교육을 받도록 하게 함 • 교육에 있어서 남녀 차별을 없앴 • 성인들의 문해력 향상 • 기본 교육과 문해력을 지원하는 지역사회의 역량을 증대 • 기본 교육과 문해력에 관한 연구 지원
 경제 및 지역사회 개발	다음과 같은 목표로 예측가능하고 지속적인 사업을 창안하여 지역사회와 자신의 삶을 향상시키는 사람에게 투자한다	<ul style="list-style-type: none"> • 빈곤 지역의 지역 기반 사업가와 지도자, 특히 여성들의 사업적 성장을 강화 • 질 좋고 생산적인 사업을 접할 기회 개발, 특히 젊은 층에게. • 사업 개발을 지원하는 지역사회 조직과 네트워크를 구성 • 경제 및 지역사회 개발을 위한 연구 지원



제 1 과정은 한 사람의 로타리안이 되는 기본에 중점을 맞추었고 제 2 과정은 클럽의 효율성을 높이는데 이르는 지식과 기술을 다루었다. 제 3 과정은 보다 높은 로타리 봉사과 더 복잡한 주제에 대한 심오한 검토를 하도록 기회를 준다.

RLI 3 과정에 등록 하십시오.





The Rotary Leadership Institute

본 로타리 지도력 연수는 2012 년 9 월부터 RLI 한국디비전의 번역위원들이 번역하고 있습니다. 오역되었거나 수정하여야 할 부분, 또는 적합한 다른 표현에 대한 의견이 있다면 RLI 한국디비전 총무에게 연락해 주시기 바랍니다.

2014 년 7 월 5 일 봉사프로젝트 일부 내용 수정되었습니다.

2014 년 8 월 ‘우리 로타리재단’ RLI 본부의 증보판을 번역하였습니다.

2016 년 8 월 2015~18 년 판을 번역 하였습니다.

번역 위원 (가나다 순)

류미경- 3640 지구 서울한수 RC(mkyoo2010@gmail.com)

양혜영- 3640 지구 서울한수 RC(lindayangkr@gmail.com)

오지선- 3640 지구 서울아셈 RC (myigniss@naver.com)

정진섭- 3640 지구 남서울 RC (jsjhung@openbase.co.kr)

조영빈- 3640 지구 서울아셈 RC (wisebilly@naver.com)

조정호- 3640 지구 서울강남 RC (chojungho@hotmail.com)

최돈갑- 3640 지구 새남산 RC (dongapchoi@hanafos.com)

2016 년 8 월

RLI 한국디비전 의장 김광태

3640 지구 서울관악 RC, 전 국제로타리 이사 (ktkim69@gmail.com)

총무 정경자/3640 지구 서울양재 RC (jconnie@hanmail.net)

